

AKWARIUM GDYŃSKIE



KATALOG WYSTAWY **2024**

AKWARIUM GDYŃSKIE

KATALOG WYSTAWY

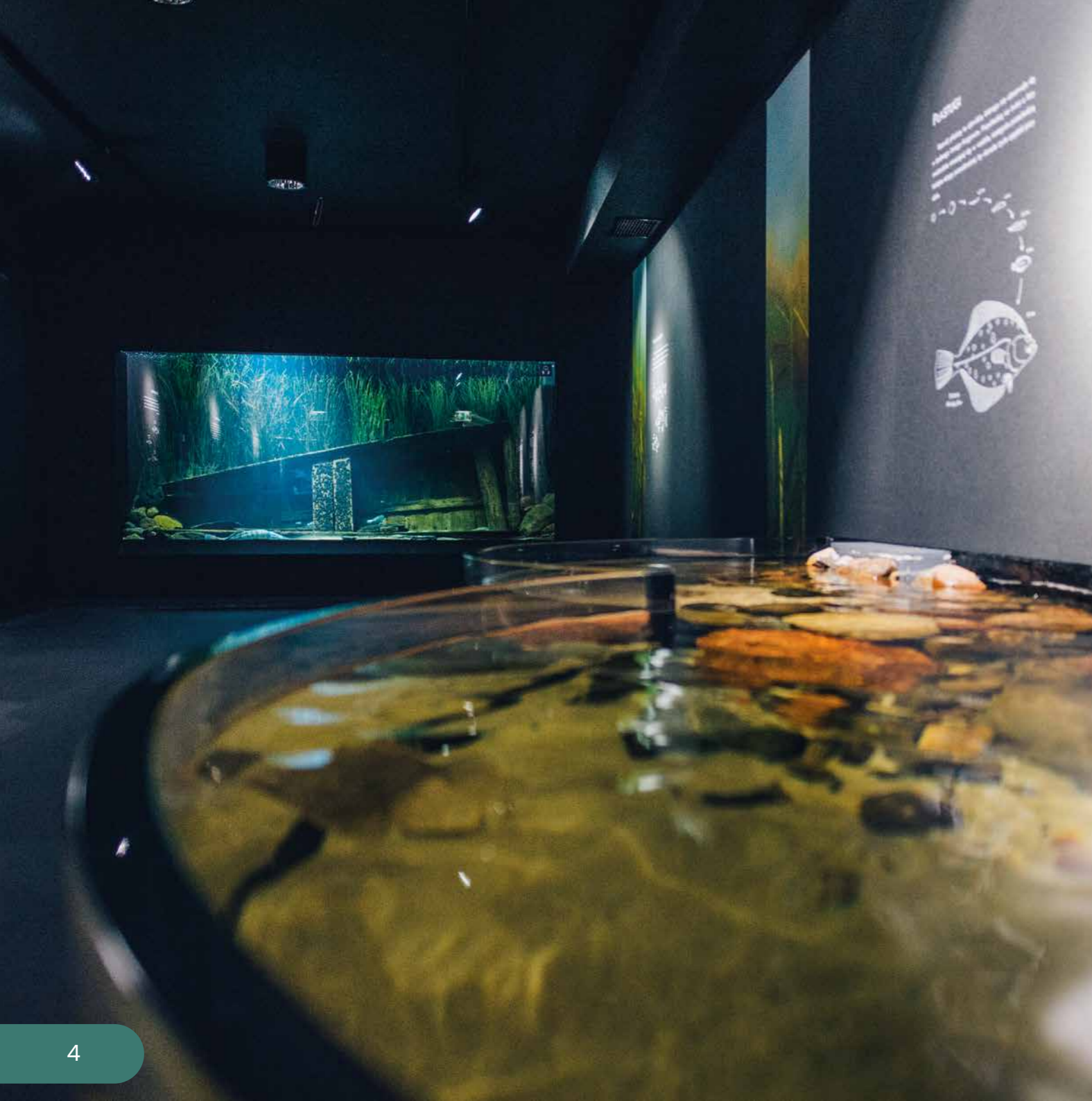
2024



Akwarium Gdynińskie to ogród zoologiczny, który jest częścią **Morskiego Instytutu Rybackiego – PIB**. Rozpoczął swoją działalność w 1971 roku. Prezentuje różnorodne gatunki zwierząt, które pochodzą z wód całego świata – od raf koralowych, przez lasy deszczowe, po wody Bałtyku i Cieśnin Duńskich.

EKSPOZYCJE

Zostera Marina	4
Sala Dydaktyczna	14
Sala Bałtycka	18
Na Styku Wody i Lądu	22
Wodne Zwierzęta Świata	32
Rafa Koralowa	48
Amazonia	70
Morza Zimne	80



ZOSTERA MARINA

Sala **Zostera Marina** poświęcona jest ekosystemowi Zatoki Puckiej Wewnętrznej. Niewielka głębokość i ograniczony dopływ wód otwartego morza sprawiły, że Zatoka Pucka wyróżnia się największą różnorodnością biologiczną w całej polskiej strefie brzegowej. Wizyta w tej części ekspozycji przybliży Wam faunę ukrywającą się wśród łąk trawy morskiej, której nazwa łacińska brzmi – *Zostera marina*.

IGLICZNIA

Syngnathus typhle



Iglicznie żyją wśród traw morskich. W rodzinie tych ryb funkcje macierzyńskie pełni samiec. Samica igliczni składa jaja do torby lęgowej samca.

KREWETKA ATLANTYCKA

Palaemon elegans



Krewetki są typowymi mieszkańcami bałtyckich zatok. Spotkać je można wśród glonów porastających falochrony i inne budowle portowe. Wiodą nocny tryb życia.

CIERNIK

Gasterosteus aculeatus



Ciernik to pospolity mieszkaniec strefy brzegowej Bałtyku.

Długość dorosłych ryb nie przekracza 8 cm. Pomimo swych groźnych kolców, cierniki stanowią pokarm dla sandaczy i szczupaków.



Cierniki rozradzają się wiosną i latem. Samce przybierają wówczas szatę godową. Część brzuszna staje się purpurowa, natomiast oczy nabierają jaskrawoniebieskiego koloru. Ojcowie stoją na straży złożonej w gnieździe ikry.

STORNIA

Platichthys flesus



Płastugi przychodzą na świat z ikry swobodnie unoszącej się w wodzie. Następnie przechodzą kolejne etapy przeobrażeń, by dorosłe życie spędzić przy dnie. Ich cechą charakterystyczną jest bocznie spłaszczone ciało.



Okolo 70 procent osobników stornia leży na lewym, a 30 procent na prawym boku. Znaczna część ich łusek przekształcona jest w płytki kostne, wskutek czego skóra jest szorstka w dotyku.

SANDACZ

Sander lucioperca



Drapieżny **sandacz** to gatunek słodkowodny, ceniony przez wędkarzy. Jego ofiarą padają ryby, za którymi goni rozwijając prędkość 30 km/h. Upolowaną zdobycz obraca przeważnie ogonem ku paszczy i tak połyka.

LESZCZ

Abramis brama



Leszcz żyje w dużych, żyznych jeziorach i wolno płynących rzekach. Jego szczęki poruszają się nie tylko w dół i w górę, ale także w przód i w tył. Gdy się wysuną, powstaje z pyszczka wydłużona trąbka, którą ryba penetruje dno w poszukiwaniu pokarmu.



SALA DYDAKTYCZNA

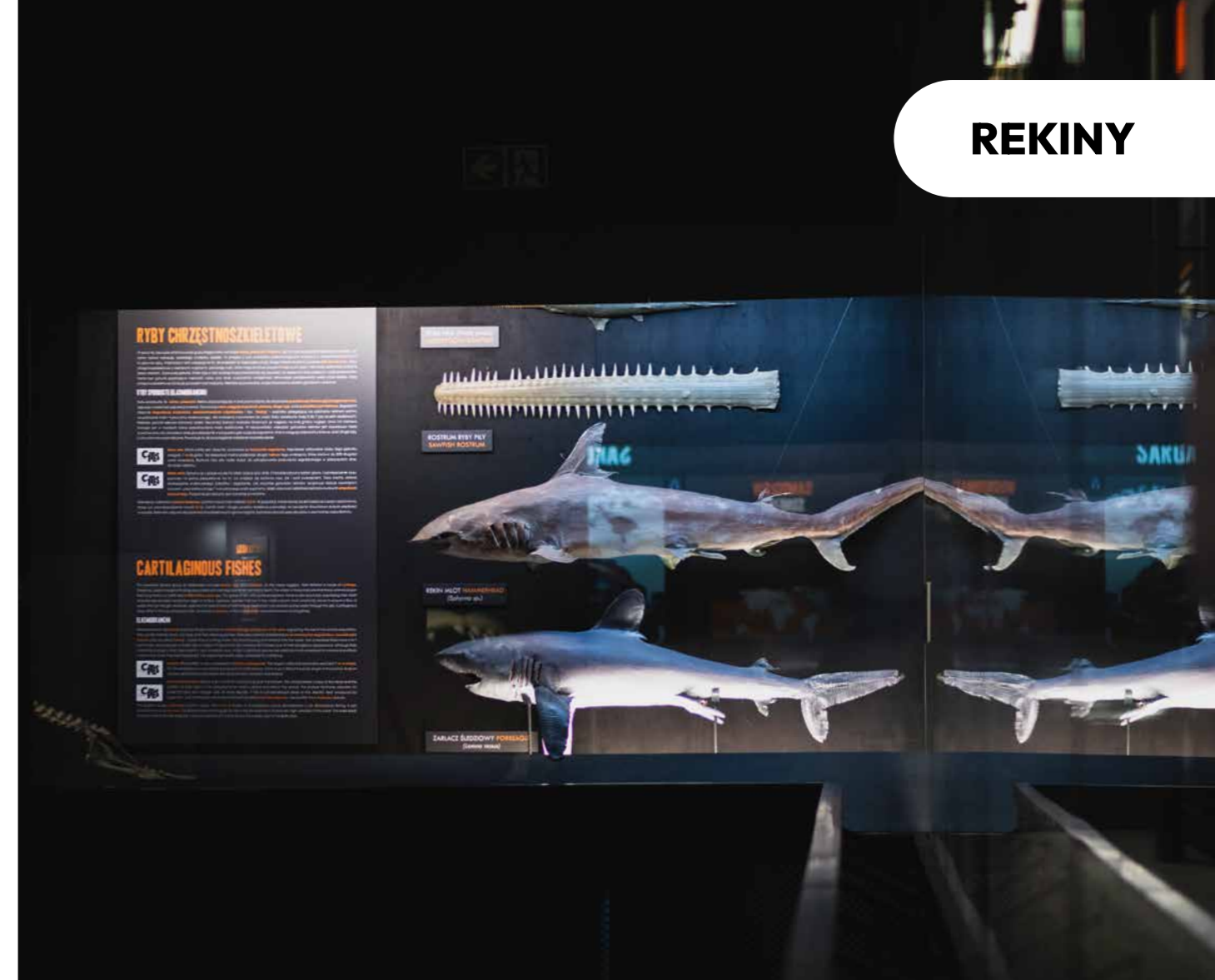
Sala Dydaktyczna to nasza najstarsza sala ekspozycyjna. Prezentuje zbiory muzealne, które są częścią bogatej historii Morskiego Instytutu Rybackiego-PIB. W tej Sali poznasz różnych przedstawicieli ichtiofauny, ssaków i gadów morskich oraz dowiesz się więcej o różnych środowiskach wodnych.

GADY



W obrębie tej wystawy znajdziesz wiele ciekawych informacji o rybach, gadach i ssakach.

REKINY



Poznasz tutaj przedstawicieli ryb chrzęstnoszkieletowych. Niektóre z nich można spotkać także w zachodniej części Bałtyku.



SALA BAŁTYCKA

Sala Bałtycka prezentuje informacje na temat najmłodszego morza na naszej planecie. To tu zobaczysz jego trójwymiarowy model oraz poznasz ciekawostki o mieszkańcach lokalnego morza.

MAPA



Trójwymiarowa mapa Bałtyku ukazuje zróżnicowanie dna tego akwenu i jego śródlądowe położenie. Niewielka głębokość i ograniczona wymiana wód z oceanem decyduje o jego nietypowym charakterze przyrodniczym.

ZWIERZĘTA BAŁTYKU



Gabloty prezentują szczegółowe zagadnienia dotyczące mieszkańców Bałtyku, ich ekologię i biologię.



NA STYKU WODY I LĄDU

W Sali **Na Styku Wody i Lądu** spotkasz słodkowodnych mieszkańców wód Afryki, Azji oraz obu Ameryk. Większość eksponowanych tu zwierząt posiada wyjątkowe cechy przystosowawcze, które pozwalają im żyć na granicy dwóch światów.

KROKODYL KRÓTKOPYSKI

Ostaeolaemus tetraspis



Krokodyl krótkopyski zasiedla strumienie, małe rzeczki oraz stawy gęstych lasów deszczowych. Jest aktywny głównie o zmierzchu i w nocy. W naturze zjada małe zwierzęta oraz, co niezwykle wśród krokodyli, owoce.



W diecie tego afrykańskiego krokodyla w czasie pory deszczowej przeważają ryby, a w pozostałym okresie skorupiaki. Ten najmniejszy przedstawiciel krokodylowatych dorasta maksymalnie do 180 cm długości.

STRZELCZYK INDYJSKI

Toxotes jaculatrix



Strzelczyk to ryba z południowo-wschodniej Azji, która zdobywa większość pożywienia, strącając swoją ofiarę struzką wody z nadwodnych liści i gałązek. Sięga w ten sposób celu oddalonego nawet o 2 metry.

CZWOROOK

Anableps anableps



Czworook to ryba stadna spotykana wśród mangrowców. Odżywia się krabami, które przemieszczają się po korzeniach namorzynów, rybami lub glonami. Oko czworooka podzielone jest na dwie części. Górna przystosowana jest do odbierania bodźców świetlnych z powietrza, a dolna z wody.

NISZCZUKA KROKODYLA

Atractosteus spatula



Niszczyka krokodyla jest największą rybą słodkowodną Ameryki Północnej. Rekordowe okazy miały 3 m długości i wagę 100 kg. Niszczyki polują na dużą zdobycz – nie tylko na inne ryby, ale także na jaszczurki, węże i żółwie.

ŚLEPCZYK JASKINIOWY

Toxotes jaculatrix



Zanik oczu i ubarwienia to cechy ryb, które zamieszkują ciemne wody jaskiniowe. **Ślepczyk** większość czasu spędza na poszukiwaniu pożywienia. Nieprzekraczające 9 cm długości ryby nie pogardzą żadnym pokarmem, nawet kątem nietoperza spadającym ze stropu jaskini.

AKSOLOTL MEKSYKAŃSKI

Ambystoma mexicanus



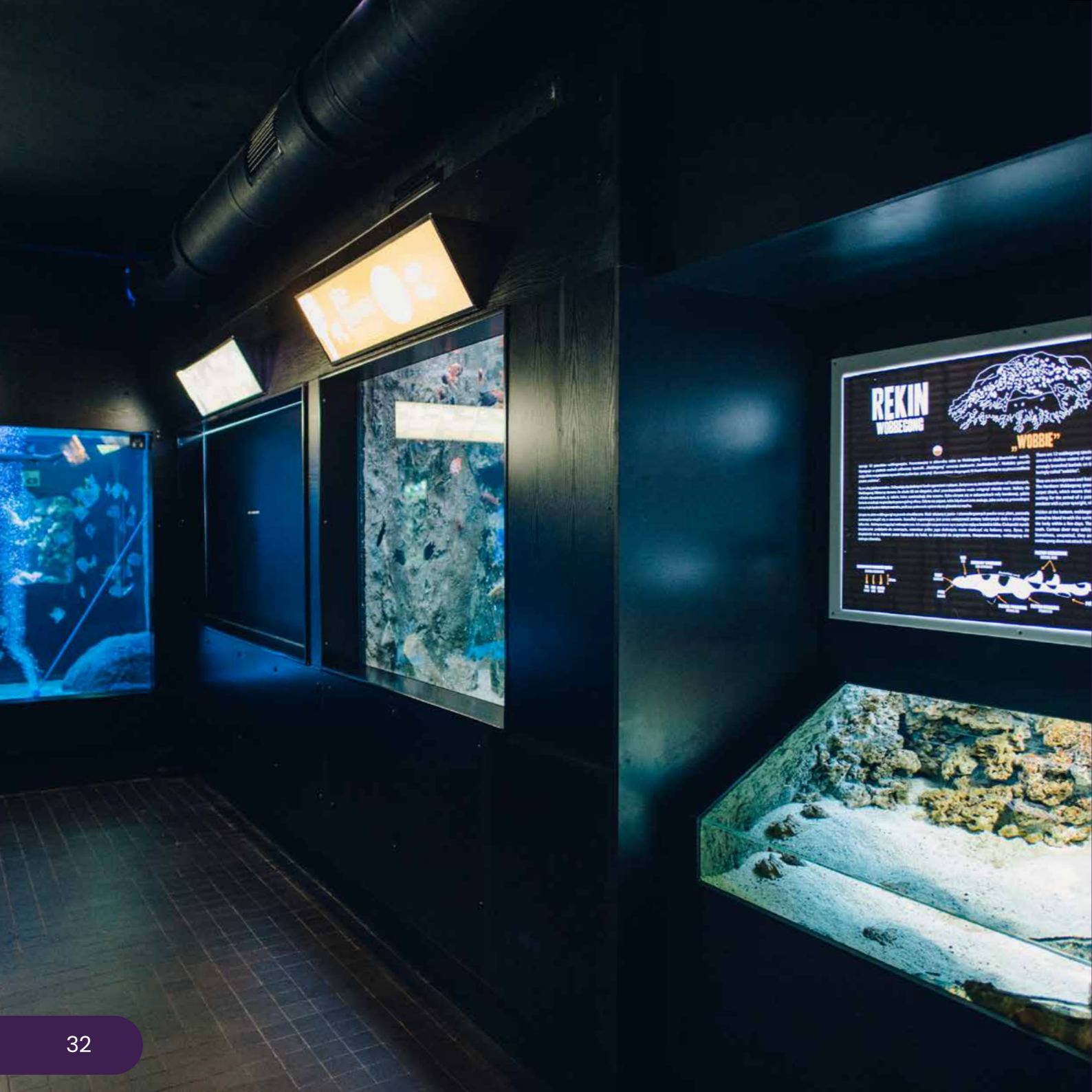
Aksolotl meksykański zwraca na siebie uwagę pióropuszem ze skrzeli. Zwierzę to ma duże zdolności do regeneracji utraconych części ciała. Oderwany ogon „wodnego potwora” potrafi odrosnąć w całości. Aksolotla na wolności spotkamy tylko w meksykańskim jeziorze Xochimilco.

ŻÓŁW JASZCZUROWATY

Chelydra serpentina



Żółw jaszczurowaty zamieszkuje płytkie wody o mulistym dnie, na obszarze od południowej Kanady po północne tereny Ameryki Południowej. Zwykle czatuje na zdobycz w płytkiej wodzie. W sytuacjach zagrożenia jest wyjątkowo agresywny. Jego szczęka zakończona jest ostrymi hakami.



WODNE ZWIERZĘTA ŚWIATA

W Sali **Wodne Zwierzęta Świata** spotkacie się głównie z przedstawicielami wód Pacyfiku. Wśród nich znajdują się między innymi ryby, które pochodzą z raf koralowych okalających Australię, czy Zatoki Kalifornijskiej. Poznacie tu również przedstawicieli parzydełkowców i szkarłupni z północnych regionów Oceanu Spokojnego.

PATELNICA NIEBIESKOPLAMA

Taeniura lymma



Patelnica dzień przeważnie spędza w bezruchu, a nocą udaje się na polowanie. Niebezpieczną część ciała ryby stanowi ogon, a dokładnie osadzone na nim kolce jadowe o piłkowanych brzegach.

REKINY ROGATE

Heterodontidae



Rogatki to ryby żyjące przy dnie, które cechuje nietypowy jak na rekina wygląd. Wzory na ich ciałach odbiegają od monotonnego ubarwienia rekinów zamieszkujących toń wodną. Rekiny rogate żerują głównie w nocy, na którą czekają ukryte w szczelinach skalnych.

REKIN EPOLETOWY

Hemiscyllium ocellatum



Rekin epoletowy niekiedy leży na dnie, zwrócony w stronę nurtu wody. Taka orientacja ułatwia mu oddychanie, a także pozwala szybciej identyfikować zagrożenia. Zamiast pływać, często chodzi po dnie, używając do tego płetw.

REKIN MARMURKOWY

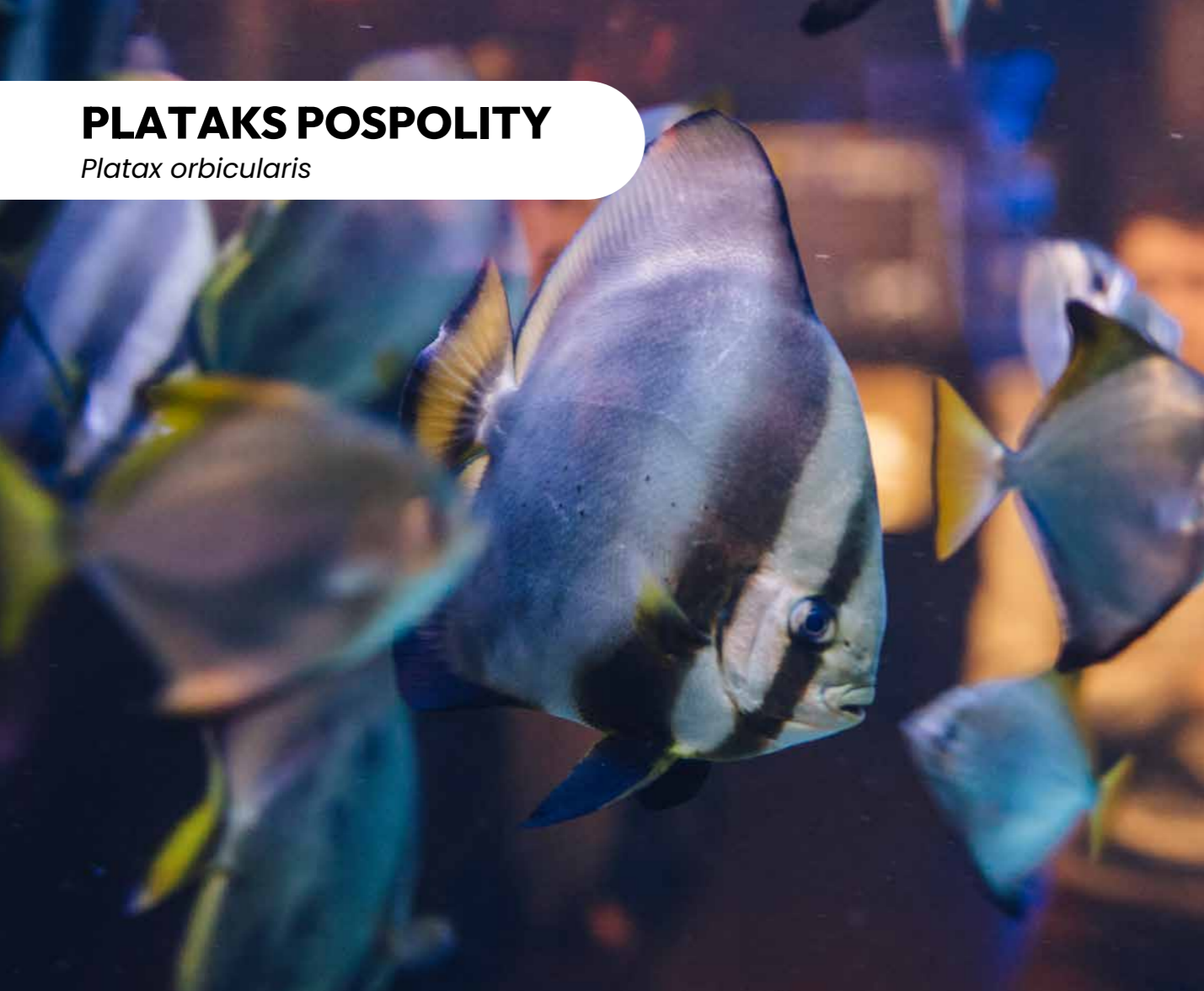
Atelomycterus macleayi



Jeden z najmniejszych rekinów świata, 60-centymetrowy **rekin marmurkowy**, żyje wyłącznie u wybrzeży Australii. Najczęściej odpoczywa na piaszczystym lub kamienistym dnie. Jest jajorodny i z sukcesami rozmnażany w Akwarium Gdyńskim.

PLATAKS POSPOLITY

Platax orbicularis



Młode **plataksy** mają ciekawy sposób na to, aby ukryć się w środowisku. Przestraszone opadają na dno, udając leżące tam liście drzew mangrowych.

MURENA CĘTKOWANA

Gymnothorax favagineus



Rany zadane ostrymi zębami **mureny** mogą być bardzo niebezpieczne, tym bardziej, że niektóre gatunki osiągają spore rozmiary. Budowa ich nozdrzy w postaci długich rurek, świadczy o doskonałym węchu, który przydaje się w czasie nocnych wypraw na polowanie.

SZKARADNICA

Synanceia verrucosa



Szkardnica doskonale upodabnia się do otoczenia. Kolor i nierówna struktura skóry pomagają jej kamuflować się pomiędzy skałami. Płetwy piersiowe służą zarówno do pływania, jak i do poruszania się po dnie. 13 kolców jadowych na grzbiecie skutecznie chroni ją przed drapieżnikami.

SKRZYDLICA OGNISTA

Pterois volitans



Skrzydlica to piękność nasączona jadem. Jej charakterystyczną cechą są wachlarzowate płetwy, które przypominają skrzydła ptaka. Promienie płetwy grzbietowej zakończone są kolcami jadowymi. Jad skrzydlicy jest na tyle silny, że, w wyjątkowych przypadkach, potrafi zabić dorosłego człowieka.

POKOLEC SZARY

Acanthurus mata



Pokolec szary często spotykany jest w stadach, które mogą składać się z jednego lub wielu gatunków ryb, zwłaszcza podczas żerowania. Towarzystwo innym rybom zapewnia im większe bezpieczeństwo i ułatwia znalezienie pokarmu.

SYGAN

Siganus guttatus



Ten ciekawie ubarwiony **sygan**, jest głównie aktywny nocą, w odróżnieniu od innych przedstawicieli swojego rodzaju. Młode osobniki zamieszkują łąki traw morskich przy ujściach rzek.

KARMAZYN

Sebastes pinniger



Karmazyny mają, jak na ryby kostnoszkieletowe, dość nietypowy sposób reprodukcji. Zapłodnienie i rozwój zarodkowy zachodzą wewnątrz, w związku z czym samica rodzi młode larwy.

HAJDUCZEK MURDJAN

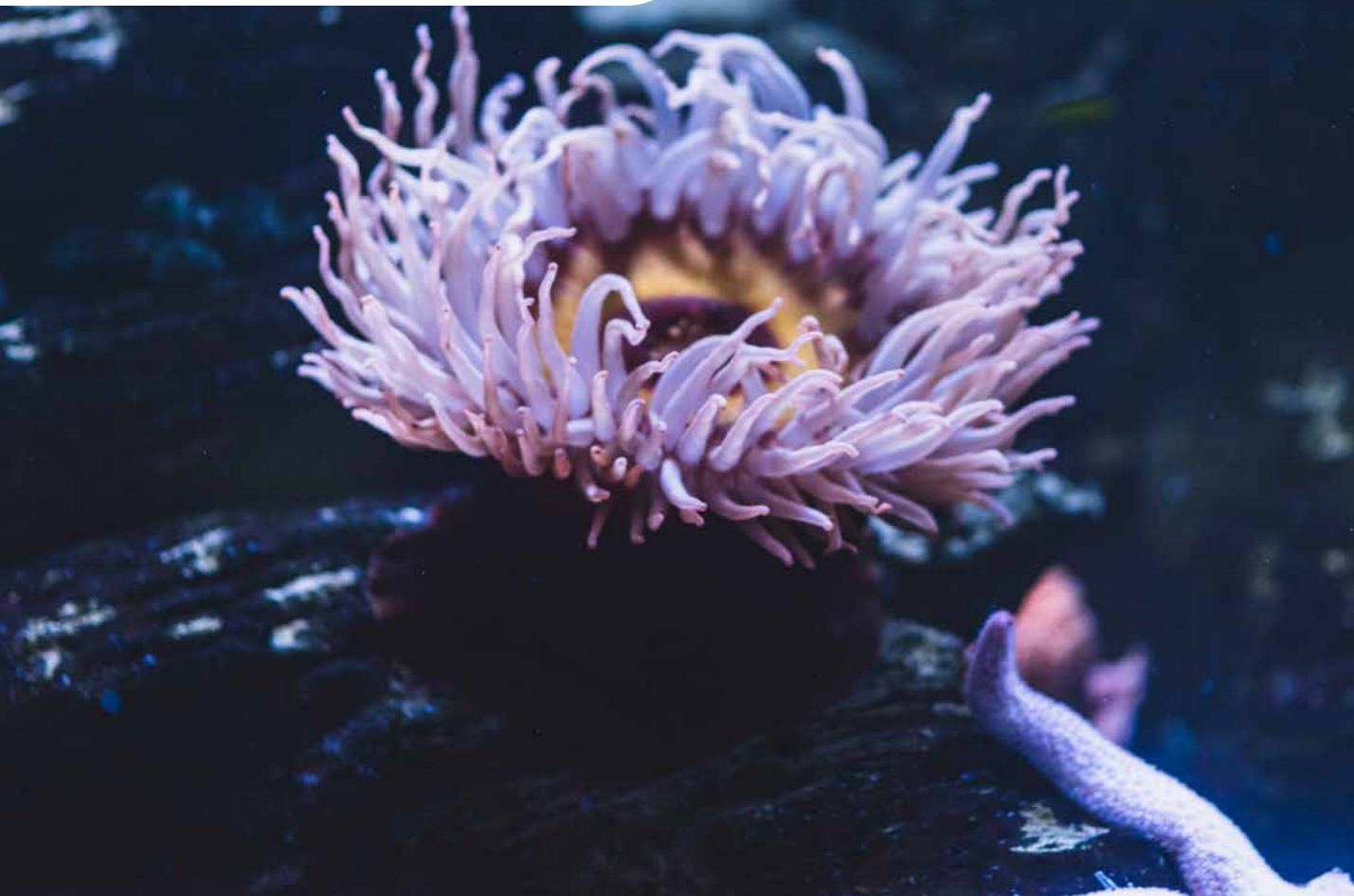
Myripristis murdjan



Cechami rozpoznawczymi **hajduczka** jest czerwony kolor ciała, duże łuski oraz okazałe, wyłupiaste oczy. Ciało pokryte jest prostokątnymi, szorstkimi łuskami, które tworzą swojego rodzaju „zbroję”.

UKWIAŁ RYBOŻERNY

Urticina piscivora



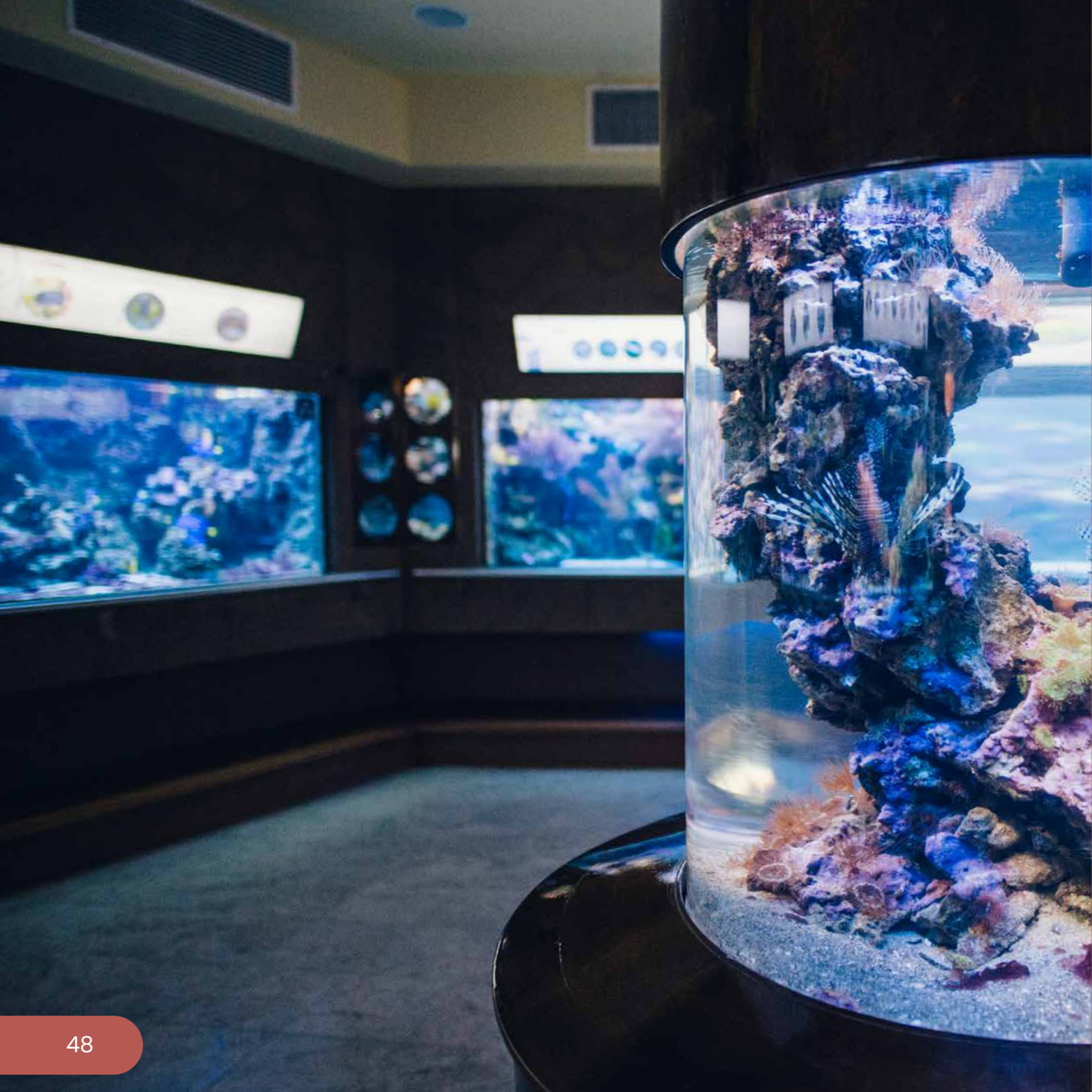
To jeden z największych gatunków **ukwiałów** Północnego Pacyfiku. Ukwiały to na ogół zwierzęta osiadłe. Ten gatunek potrafi jednak przemieszczać się w obliczu zagrożenia. Poluje też na niewielkie ryby.

ROZGWIAZDA SŁONECZNIKOWA

Pycnopodia helianthoides



W północno-wschodnich wodach Pacyfiku żyją największe rozgwiezdy świata. Wyjątkową cechą **rozgwiezdy słonecznikowej** jest nie tylko olbrzymi rozmiar. Ciało tej szkarłupni otacza wieniec od 16 do 24 ramion.



RAFA KORALOWA

Rafy koralowe określa się często mianem „lasów tropikalnych w oceanach”. Wynika to z faktu, iż są zasiedlone przez ogromną liczbę gatunków. Największą i najbardziej różnorodną rafą koralową na świecie jest australijska Wielka Rafa Barrierowa. Ma ponad 2 030 km długości i zajmuje obszar 205 000 km². Wizytówką tego ciepłego siedliska morskiego są organizmy, które wyróżniają się wyjątkowym bogactwem barw i kształtów.

BRZYTEWNIK

Aeoliscus strigatus



Brzytewnik ma niespotykany kształt ciała i charakterystyczny sposób pływania. Gatunek ten pływa bowiem głową w dół. Jego ciało zbudowane jest z cienkich, przezroczystych listewek. Krawędź brzuszna jest mocno ściśnięta i ostra. Zagrożony brzytewnik szuka schronienia wśród igieł pobliskiego jeżowca lub koralowca.

PŁAWIKONIK

Hippocampus abdominalis



Znakiem rozpoznawczym Akwarium Gdyńskiego jest **konik morski**, który pływa w charakterystyczny, dostoyny sposób, w pozycji pionowej. Większość czasu ryby te spędzają owinięte chwytym ogonem np. do roślinnej łodygi. Tak usadowione wypatrują zdobyczy, w czym pomagają im, działające niezależnie od siebie, oczy.

JEDNOROŻEK CHWASTNICZEK

Chaetodermis penicilligerus



Jednorożek chwastniczek posiada dwie płetwy grzbietowe. Jedna z nich ma strukturę wydatnego, sztywnego kolca, który może być blokowany w pozycji pionowej. Ryby należące do jednorożkowatych pełnią funkcję sanitarną w zbiornikach akwarystycznych, usuwając nieporządane parzydełkowce.

CHIRURG DESJARDINII

Zebrasoma desjardinii



Młode osobniki tej **zebrasomy** spędzają czas w osłoniętych, wewnętrznych obszarach raf. Prowadzą samotny tryb życia, korzystając często ze schronienia między koralowcami. Dorosłe osobniki zazwyczaj żyją w parach. Podstawą ich diety są glony. Zdarza im się też żerować na meduzach.

PENSETNIK POMARAŃCZOWOPRĘGI

Chelmon rostratus



Pensetnik pomaga utrzymać akwarium rafowe w dobrej kondycji, ponieważ usuwa niepożądane koralowce. Jego wydłużony pyszczek ułatwia wybieranie pokarmu z zakamarków rafy. „Fałszywe oko”, czyli ciemna plama na ogonie, wprowadza w błąd drapieżniki. Atak na końcówkę ciała pozwala pensetnikowi ująć z życiem.

PAPUŻAK

Pseudanthias squamipinnis



Zmiana płci wśród ryb morskich nie jest rzadkim zjawiskiem. Większość **papużaków** rozpoczyna swoje życie jako samice. W trakcie dorastania niektóre z nich stają się samcami i tworzą swoiste haremy. Gdy samiec zginie, najsilniejsza z samic może zmienić płeć, aby go zastąpić.

WĘGORZ OGRODOWY

Heteroconger hassi



Węgorze ogrodowe zamieszkują rafy koralowe oraz piaszczyste dna. Tam tkwią jeden obok drugiego w pionowych norkach, przy czym tylko około 2/3 powierzchni ciała wystaje ponad dno. Tunele budowane przez węgorze ogrodowe służą im przez całe życie.

MŁODY LUSZCZYK

Plectorhinchus vittatus



Luszczyki znane są z wydawania dźwięku chrząkania za pośrednictwem zgrzytających zębów. Młode osobniki są całkowicie inaczej ubarwione od dorosłych. Charakterystyczne, mięsiste usta dojrzałych ryb powodują, że potocznie nazywa się je „sweetlips”.

BŁAZENEK OKONIOWY

Amphiprion ocellaris



Amfipriony, zwane inaczej **blazenkami**, żyją w symbiozie z uzbrojonymi w tysiące parzydełek ukwiałami. Ten związek przynosi obopólne korzyści. Błazenek jest bezpieczny wśród parzących czułków ukwiała. Odwdzięcza się swojemu gospodarzowi oczyszczając go z resztek pokarmu i martwych tkanek.

AMFIPRION SIODŁOWY

Amphiprion polymnus



Błazenki mogą mieć bardzo zróżnicowane ubarwienie, zarówno między gatunkami, jak i w ich obrębie. **Amfiprion siodłowy** ma ciemniejsze ciało od błazienka okoniowego i charakterystyczne „siodło” na grzbiecie.

USTNICZEK PIERŚCIENIOWATY

Pomacanthus annularis



Przedstawiciele **pomakantowatych** wyróżniają się szczególnym wdziękiem wśród ryb zamieszkujących rafy koralowe. Stanowią one jednak niemałe wyzwanie dla akwarystów. Wymagają okazałych zbiorników, właściwie dobranego pokarmu oraz odpowiednich parametrów wody.

NEFRYTEK KRÓLEWSKI

Holacanthus ciliaris



Wśród większych przedstawicieli rodziny pomakantowatych znajdziemy **nefrytkę królewskiego**. Mimo niewątpliwego wdzięku, utrzymanie tak dużych gatunków jest zadaniem dla bardziej doświadczonych akwarystów.

GARBIK ZIELONY

Chromis viridis



Podczas tarła samiec **garbika zielonego** przybiera żółtawy kolor i buduje gniazdo, do którego zaprasza kilka samic. Następnie opiekuje się jajami wentylując je i wyjadając te, które nie zostały zapłodnione, by uniknąć rozwoju niepożądanych bakterii.

APOGON CĘTKOWANY

Sphaeramia orbicularis



Po tarle, samiec **apogona cętkowanego** inkubuje zapłodnione jaja w pyszczku. W tym czasie nie pobiera żadnego pokarmu. Po wykluciu larw wypuszcza je w pobliże symbiotycznych jeżowców. Młode mogą schronić się przed drapieżnikami między ich kolcami.

WARGACZ CZERWONOOKI

Cirrihilabrus solorensis



Przedstawiciele rodziny **wargaczowatych** znani są z ich ważnej funkcji, czyli oczyszczania skóry innych ryb z pasożytów. Mogą też tworzyć haremy złożone z samca, kilku samic i młodych osobników.

ALEKTYS INDYJSKI

Alectis indicus



Alektysy wyróżnia spektakularna płetwa grzbietowa. W poszukiwaniu jedzenia i miejsca do rozrodu migrują stadnie. Dorosłe osobniki można spotkać w wodach przybrzeżnych, młode zaś zamieszkują szereg zróżnicowanych środowisk zapewniających im pokarm i schronienie.

POKOLEC KRÓLEWSKI

Paracanthurus hepatus



Wszystkie rodzaje ryb pokolcowatych mają u nasady płetwy ogonowej wysuwane ostrze, przypominające skalpel. Od tej cechy wzięta się ich potoczna nazwa „ryba-chirurg”. Niebieski kolor **pokolca królewskiego** jest zjawiskiem świetlnym. Uczestniczą w nim izydofofy, czyli komórki barwnikowe, które odbijają światło.

ZEBRASOMA ŻÓŁTA

Zebrasoma flavescens



Zebrasoma żółta jest również przedstawicielem ryb pokolcowatych. Jej ciało ma charakterystyczny żywy żółty kolor, który blednie nocą. Żywi się głównie glonami, które porastają koralowce oraz dno morskie, dlatego w akwarium pełni ważną funkcję czyszciciela zbiorników.

SYGAN

Siganus uspi



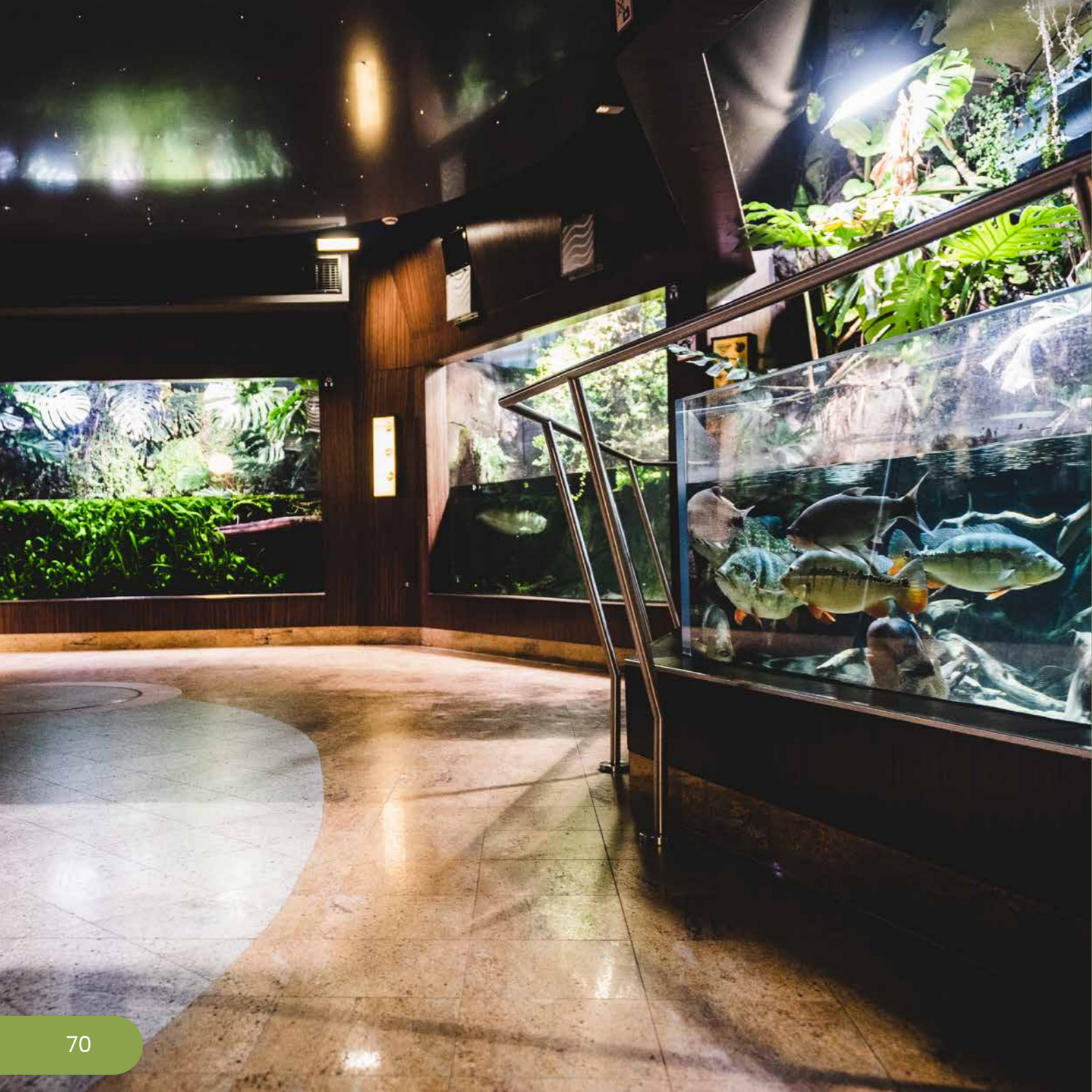
Syganki, choć wyglądają dość niewinnie, potrafią być niebezpieczne. Promienie ich płetw są zakończone kolcami, które zawierają jad. Ukłucie może powodować podrażnienie skóry, zaczerwienienie oraz miejscowe uczucie pieczenia. W niektórych przypadkach może wystąpić również obrzęk i reakcja alergiczna.

LISOGLÓW

Siganus vulpinus



Lisogłów posiada zdolność do zmiany koloru swojego ciała w zależności od nastroju i sytuacji, co stanowi fascynujący element adaptacji do otoczenia morskiego. Taka umiejętność jest elementem kamuflażu, który ryba stosuje w sytuacjach zagrożenia.



AMAZONIA

Sala **Amazonia** prezentuje całą plejadę zwierząt, które żyją w wodach „królowej rzek”. Wilgotny tropikalny klimat równikowy sprawia, że region w dorzeczu Amazonki jest największym i najbogatszym gatunkowo obszarem lądowym na naszej planecie. Amazonia zajmuje obszar 7 mln km², z czego około 5,5 mln km² przypada na amazoński las deszczowy. Gęsto zalesioną Amazonię nazywa się „zielonymi płucami świata”.

PŁASZCZKI RZECZNE

Potamotrygon motoro



Płaszczki nie posiadają płetwy grzbietowej ani ogonowej. Na zewnętrznej stronie ogona mają broń defensywną – kolce jadowe. Ukłucie przez płaszczki rzeczne, chociaż bolesne, nie stanowi zagrożenia dla życia człowieka.

AROWANA SREBRNA

Osteoglossum bicirrhosum



Arowana srebrna, w trakcie ataku na zdobycz, potrafi wyskoczyć ponad powierzchnię wody. To szczególne zachowanie przyniosło jej przydomek „małpy wodnej”. Pomimo tego, że jej główną dietę stanowią stawonogi i niewielkie ryby, w jej żołądku znajdowano również szczątki ptaków, nietoperzy oraz myszy.

PIEŁĘGNICA

Cichla temensis



Pięłęgnyce to zwyczajowa nazwa ryb, które są ważnym elementem ekosystemów wodnych Amazonii. Znane są z hierarchii społecznej, która skupiona jest wokół troskliwej opieki nad potomstwem.

BRYKON

Brycon hilarii



Brykon zasiedla dorzecze rzeki Paragwaj. Jest to ryba wyjątkowo "skoczna", potrafi wybić się nad wodę w celu zdobycia owoców. Ponieważ się nimi odżywia, ma szczególne znaczenie w rozprzestrzenianiu ich nasion.

WĘGORZ ELEKTRYCZNY

Electrophorus electricus



Znane również jako **strętwy**, **węgorze elektryczne** wytwarzają pole elektryczne, by polować i orientować się w otoczeniu. Duże osobniki, przekraczające 2 m, mogą wyprodukować prąd o napięciu 600 woltów. Starsze węgorze całkowicie tracą wzrok i posługują się organami elektrycznymi jak kompasem.

PAKU

Colossoma macropomum



Przedstawiciele rodziny piraniowatych sieją panikę, gdziekolwiek się tylko pojawią. W przypadku **paku** strach wywołuje nie rozmiar ryby, który sięga 1 m, lecz ogromne zęby, do złudzenia przypominające te, które posiada człowiek.

ANAKONDA ZIELONA

Eunectes murinus



Anakonda zielona jest najcięższym węzem świata. Może ważyć nawet 250 kg. Potrafi pływać z szybkością 20 km/h i trwać w zanurzeniu nawet 20 min. Poluje nocą, zanurzona w wodzie, z której wystawia jedynie czubek głowy. W oczekiwaniu na ofiarę może też zwisać z gałęzi. Przed zjedzeniem posiłku, musi go najpierw udusić.

PIRANIA CZERWONA

Pygocentrus nattereri



Zazwyczaj płochliwe i bojaźliwe **piranie czerwone** zyskały miano najgroźniejszych drapieżców wód słodkich. Mają bardzo czuły węch i polują całym stadem. Gdy poczują w wodzie krew, momentalnie zaczynają wspólne ucztowanie.



MORZA ZIMNE

OD ATLANTYKU DO BAŁTYKU

Północny Atlantyk oferuje chłodne, dobrze natlenione wody, bogate w zasoby pokarmowe. To powoduje, że jest środowiskiem życia licznych, ciekawych gatunków, które mogą osiągać znaczne rozmiary. Morze śródziemne północnej Europy – Bałtyk – również charakteryzuje się niskimi temperaturami. Wyróżnia się jednak wyjątkowym ekosystemem, ponieważ napływające doń masy słonej, natlenionej wody, zatrzymywane są przez progi Cieśnin Duńskich.

TASZA

Cyclopterus lumpus



Tasza nazywana jest również „zającem morskim”, ze względu na sposób poruszania się. Preferuje chłodne wody, o temperaturze poniżej 10 °C. Zrośnięte płetwy brzuszne tworzą przyssawkę, za pomocą której tasza może przytwierdzać się do kamieni lub większych glonów.

WĘGORZYCA

Zoarces viviparus



Węgorzyca to jedyna jajożyworodna ryba zamieszkująca Morze Bałtyckie. Równocześnie jest jedynym znanym na świecie gatunkiem ryby, który w czasie ciąży karmi swoje młode w sposób łudzaco podobny do ssaków.

SPARYSOMA KRETEŃSKA

Sparisoma cretense



Większość papugoryb to hermafrodyty, ale **sparysoma kreteńska** jest rozdzielnotciowa. Przez całe życie, od osiągnięcia dojrzałości, pozostaje niezmiennie samcem lub samicą.

ZĘBACZ PASIASTY

Anarhichas lupus



Pomimo groźnego wyglądu, **zębacz** nie są agresywne. Imponujące, podobne do kłów zęby, które osadzone są z przodu silnych szczęk, służą do chwytania zdobyczy. Głębiej, w dolnej szczęce oraz na podniebieniu znajdują się zaokrąglone zęby, przeznaczone do rozkruszania i miażdżenia twardych muszli, czy pancerzy.

OSTROBOK CZARNY

Trachurus picturatus



Ławica daje osobnikom większe szanse na przetrwanie. Zwiększa też skuteczność wykorzystania pokarmu, który dostępny jest w danym akwencie. Taka grupa nie ma stałych liderów. Prowadzenie przejmują te osobniki, które znajdują się na czele ławicy po tym, gdy ta dokona zmiany kierunku.

HOMAR EUROPEJSKI

Homarus gammarus



Homary to zwierzęta terytorialne, a ich starcia są brutalne. Osobnik, który przegrywa walkę, potrafi zapamiętać sygnał chemiczny zwycięzcy, a także prawdopodobnie jego wygląd. To pozwala mu uniknąć kolejnego starcia z silniejszym rywalem.

KUR DIABEL

Myoxocephalus scorpius



Kur diabeł doskonale wytrzymuje temperatury bliskie punktu zamarzania słonej wody (-2°C). Wyjęty z wody wydaje z siebie buczące dźwięki, które mają za zadanie odstraszyć drapieżnika.

SOLA

Solea senegalensis



Sola należy do płastug, czyli ryb, które charakteryzują się ciałem spłaszczonym bocznie. Kolor i specyficzny kształt pozwalają jej funkcjonować przy dnie, gdzie potrafi się doskonale skryć przed wzrokiem potencjalnych drapieżników.

BELONA

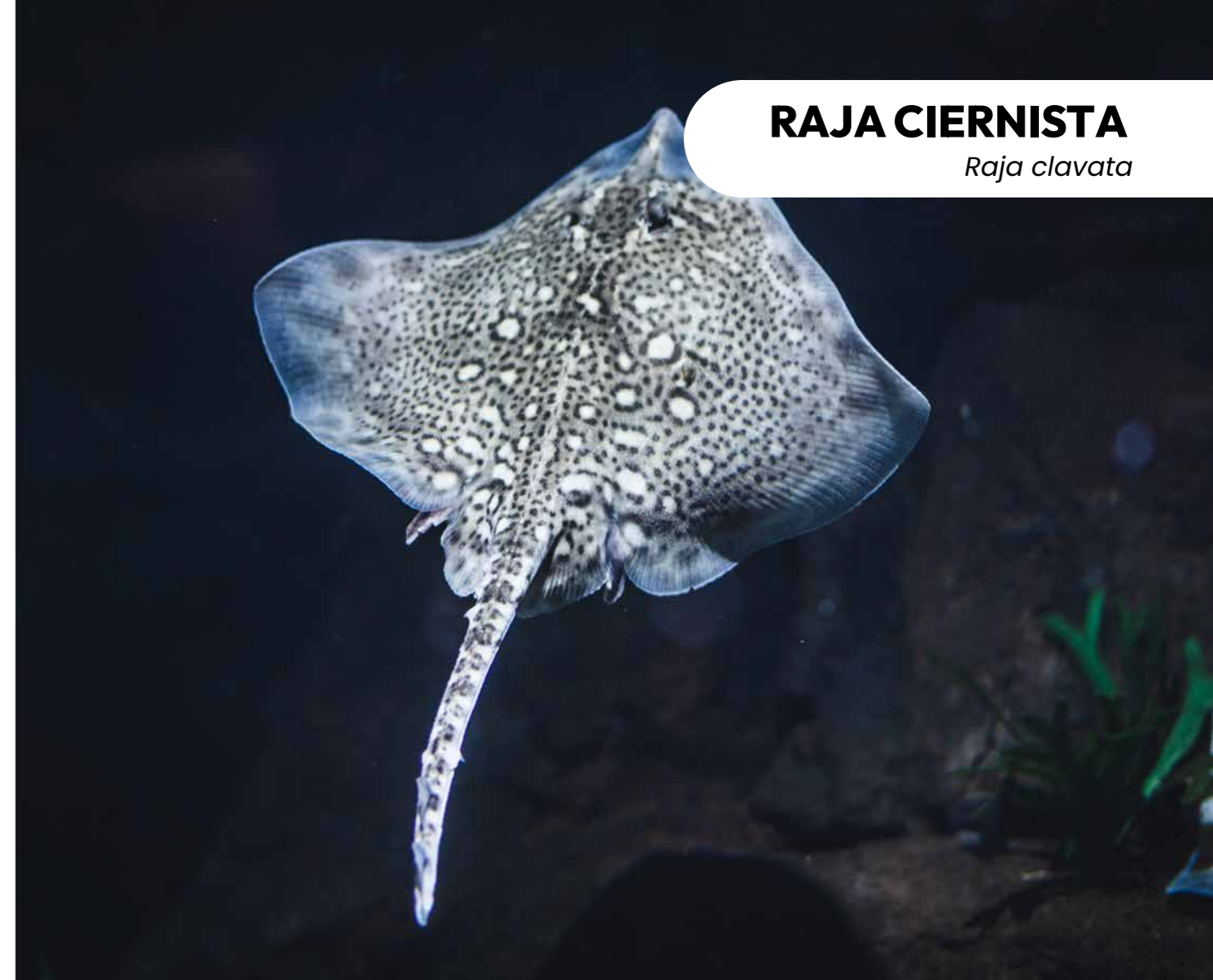
Belone belone



Belona to gatunek, który trudno pomylić z jakimkolwiek innym. Jej wydłużony pysk zaopatrzony jest w liczne drobne zęby. Późną wiosną wpływa do bałtyckich zatok na tarło. Jej szkielet ma zielonkawe zabarwienie.

RAJA CIERNISTA

Raja clavata



Skóra **rai ciernistej** pokryta jest drobnymi guzkami i kolcami. Ten gatunek jest poławiany w celach konsumpcyjnych i ma szczególne znaczenie ekonomiczne wśród innych płaszczyk, które zamieszkują morza Europy Północnej.

ORLEŃ POSPOLITY

Myliobatis aquila



Rodzinę orleniowatych można łatwo odróżnić od innych płaszczyk. Posiadają wyraźnie wyodrębnioną głowę z oczami osadzonymi po bokach. Płetwy piersiowe są kształtu skrzydeł i pozwalają rybom swobodnie unosić się w wodzie. U nasady ogona kryje się kolec połączony z gruczołami jadowymi.

MUSTELUS GWIAŹDZISTY

Mustelus asterias



Mustelus gwiaździsty to rekin o spokojnym temperamencie, który zazwyczaj unika konfrontacji. Co ciekawe, jest gatunkiem jajożyworodnym, co oznacza, że młode rozwijają się w macicy samicy. W chwili narodzin rozpoczynają samodzielne życie.

REKINEK PLAMISTY

Scyliorhinus stellaris



Rekiniek plamisty to gatunek, który żyje przy dnie i dorasta do 170 cm długości. Poławia się go w celach konsumpcyjnych, a jego mięso spożywa w postaci świeżej lub solonej.

KOLEŃ POSPOLITY

Squalus acanthias



Koleń nie stanowi zagrożenia dla człowieka, jednak przy nieostrożnym wybieraniu ryb z sieci, mogą zdarzyć się pokłucia jego kolcami jadowymi. Są one przyczyną bolesnych, obrzękniętych ran.

DORSZ

Gadus morhua



Cechą charakterystyczną **dorszy** jest pojedynczy, dobrze rozwinięty wąs, który znajduje się na ich podbródkach. W Polsce określeniem ‚dorsz’ nazywamy kilka podgatunków tej ryby. Bałtycki, zwany po kaszubsku „pòmùchla” jest mniejszy od dorszy z oceanu atlantyckiego.

BEKAŚNIK

Macroramphosus scolopax



Pierwsza płetwa grzbietowa **bekaśnika** charakteryzuje się wyjątkowo długim kolcem. Na jego tylnym brzegu można dostrzec drobne ząbkowanie. Zdarza się, że samce wykorzystują ten kolec w przepychankach o partnerki.

POKRZYWA ATLANTYCKA

Chrysaora quinquecirrha



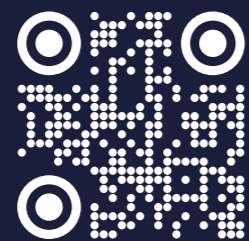
Długie, nitkowate czułki **pokrzywy atlantyckiej** potrafią dotkliwie poparzyć. Parzydełkowce tego gatunku mogą pojawiać się masowo i powodować szkody w zasobach ryb, akwakulturze oraz turystyce. Akwarium Gdyńskie jest pierwszym ogrodem zoologicznym w Polsce, który wyhodował i rozmnaża tę meduzę.

LANGUSTA POSPOLITA

Palinurus elephas



Langusty dysponują szczególną bronią. Są nią potężne i silnie umięśnione czułki, uzbrojone w liczne, drobne kolce. Zaatakowana langusta wykorzystuje ruchy ogona i odwłoka, by wykonać gwałtowną ucieczkę tyłem, podczas gdy wyprostowane oraz wycelowane w drapieżnika czułki trzymają go na dystans.



Poznaj nas lepiej!



AKWARIUM
GDYŃSKIE



MORSKI
INSTYTUT
RYBACKI
PAŃSTWOWY
INSTYTUT
BADAWCZY